

SIE ERREICHEN UNS
UNTER DER SERVICE-HOTLINE
☎ +49 8178 - 932 932



MIT PASSENDER
WANDHALTERUNG
1 BIS 4 KANAL
FUNKFERNBEDIENUNG

FUNKHANDSENDER TDRC01/04

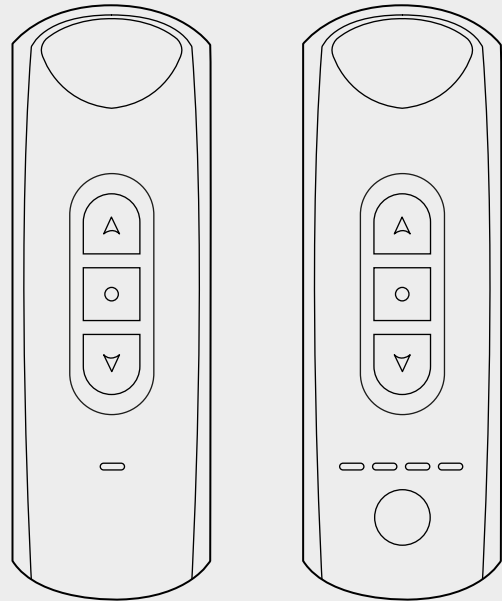
1-Kanal / 4-Kanal

ORIGINAL BEDIENUNGSANLEITUNG

JAROLIFT®™



Allgemeine Sicherheitshinweise 3
Funktionsübersicht / Technische Daten & Lieferumfang.... 5
Programmierung 6-9
Batteriewechsel 10-11
Kontaktinformationen..... 12



Hiermit erklärt die Schoenberger Germany Enterprises GmbH & Co. KG, Hohenschäftlarn, dass der Funkanlagentyp „Jarolift Handsender TDRC01 / TDRC04“ der Richtlinie 2014/53/EU entspricht.



Angewandte / harmonisierte Normen:
 Draft EN 301489-1 V2.2.0:2017
 Draft EN 301489-1 V2.1.1:2017
 EN 300220-2 V3.1.1:2017
 EN 62479:2010
 EN 61058-1:2002/A2:2008

Der vollständige Text der EU-Konformitätserklärung ist unter der folgenden Internetadresse verfügbar:
www.jarolift.de

WEEE-Reg.-Nr. DE 41060608 for: JAROLIFT[®]™

Michael Mayer
 CEO / Geschäftsführer
 Hohenschäftlarn, 2019-09-05

⚠️ WARNUNG!**Wichtige Sicherheitsanweisungen!**

- Für die Sicherheit von Personen ist es wichtig, diese Anweisungen zu befolgen!
- Bitte bewahren Sie die Anleitung auf und übergeben Sie diese bei einem Besitzerwechsel an den neuen Besitzer!
- Dieses Gerät kann von Kindern ab 8 Jahren sowie von Personen mit verringerten physischen, sensorischen oder mentalen Fähigkeiten oder Mangel an Erfahrung und Wissen benutzt werden, wenn sie beaufsichtigt oder bezüglich des sicheren Gebrauchs des Gerätes unterwiesen wurden und die daraus resultierenden Gefahren verstehen.
- Kinder dürfen nicht mit dem Gerät spielen.
- Reinigung und Benutzer-Wartung dürfen nicht von Kindern ohne Beaufsichtigung durchgeführt werden.

WARNUNG!

Der mit dem Funksender gesteuerte Motor muss während der Reinigung, Wartung und des Austauschs von Teilen von seiner Stromquelle getrennt werden.

WARNUNG!

Bei Nichtbeachtung besteht Lebensgefahr!

Bei allen Arbeiten an elektrischen Anlagen besteht Lebensgefahr durch Stromschlag!

Beachten Sie die Anleitung und Sicherheitsanweisungen des mit dem Sender angesteuerten Antriebes / Empfängers sowie die entsprechende Anleitung der angetriebenen Rollladen- oder Sonnenschutzanlage!

⚠️ Allgemeine Sicherheitshinweise**ACHTUNG!**

Folgende Hinweise unbedingt beachten!

Die Reichweite von Funksteuerungen wird

durch die gesetzlichen Bestimmungen für Funkanlagen geregelt und ist unter anderem durch bauliche Gegebenheiten beeinflusst.

Achten Sie bei der Planung auf einen ausreichenden Funkempfang. Dies gilt insbesondere dann, wenn sich der Funksender in einem anderen Raum als der Funkempfänger befindet, und deshalb das Funksignal durch Wände oder Decken dringen muss.

Installieren Sie die Funksteuerung nicht in direkter Nähe großer metallischer Flächen.

Andere Sendeanlagen (z. B. Funk-Kopfhörer, Babyphone, Funk-Wetterstationen), deren Sendefrequenz mit derjenigen der Funksteuerung identisch ist, können den Empfang stören.

⚠️ ACHTUNG!

Hinweise zu Installation und Anschluss unbedingt beachten!

Bei unsachgemäßem Gebrauch besteht erhöhte Verletzungsgefahr!

- Verwenden Sie die Funksteuerung nur zum Anschluss an Rollladen-, Markisen und Jalousiemotoren.
- Bringen Sie fest montierte Sender (Wandsender) sichtbar an.
- Deaktivieren Sie die Funktion Automatisches Öffnen und Schließen der Sendeeinrichtung bei Schneefall, Vereisung oder Frostgefahr, um Schäden am Motor oder der angetriebenen Anlage zu vermeiden.
- Verwenden Sie nur Original-Bauteile und Zubehör des Herstellers.
- Unterweisen Sie alle Personen im sicheren Gebrauch des Motors.
- Beobachten Sie die sich bewegende Anlage (Rollladen, Markise, Jalousie) und halten Sie Personen davon fern, bis die Bewegung beendet ist.

- Verbieten Sie Kindern, mit dem Funk- Empfänger und - Sender zu spielen.
- Bewahren Sie Handsender so auf, dass ein ungewollter Betrieb, z.B. durch spielende Kinder, ausgeschlossen ist.
- Sichern Sie die angesteuerte Anlage gegen unbefugtes Bedienen. Treffen Sie Sicherheitsvorkehrungen gegen unbeabsichtigtes Einschalten.
- Führen Sie alle Reinigungsarbeiten am Rollladen, der Markise oder der Jalousie im spannungsfreien Zustand aus.
- Beim Bedienen der offenen/ausgefahrenen Anlage Vorsicht walten lassen, da Teile herabfallen können, wenn Befestigungen (z. B. Federn) nachlassen oder gebrochen sind.

⚠️ WARNUNG!

Der Einsatz defekter Geräte kann zur Gefährdung von Personen und zu Sachschäden führen.

- Vergleichen Sie nach dem Auspacken den Gerätetyp mit den entsprechenden Angaben auf dem Typenschild.

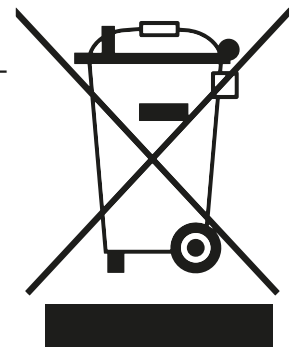
Unvollständige oder nicht den Angaben entsprechende Geräte dürfen nicht in Betrieb genommen werden.

- Verwenden Sie niemals defekte oder beschädigte Geräte.
- Prüfen Sie den mit dem Sender gesteuerten Motor und das Netzkabel des Motors auf Unversehrtheit.
- Wenden Sie sich bitte an unseren Service (siehe letzte Seite), falls Sie Schäden am Gerät feststellen.

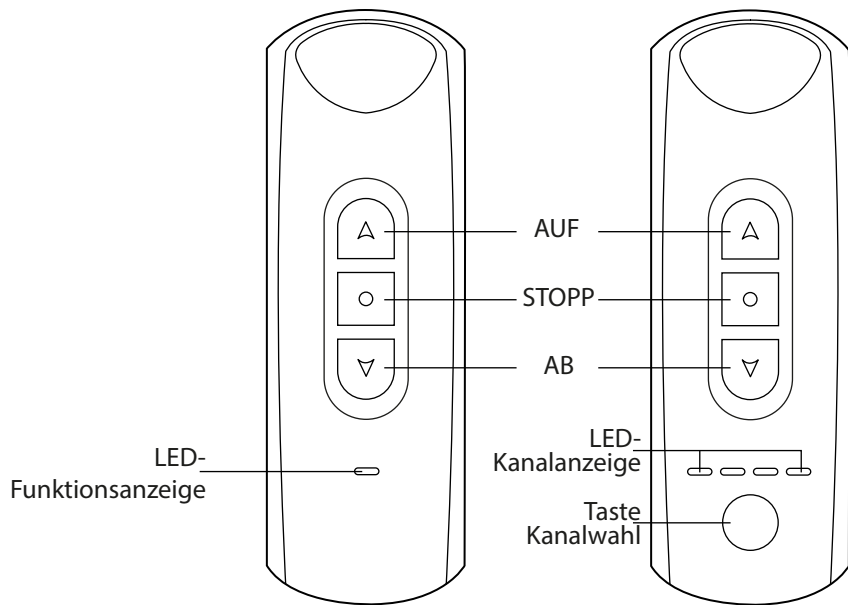
⚠️ WICHTIG!

Entsorgen Sie das Gerät und ggf. zum Betrieb des Gerätes notwendige Batterien nicht im Hausmüll!

Informieren Sie sich über lokale Rückgabe- und Recyclingmöglichkeiten und nutzen Sie zur Entsorgung die vorhandenen Sammelstellen in Ihrer Umgebung.



FUNKTIONSÜBERSICHT



Mit der Taste „Kanalwahl“ kann zwischen den Kanälen 1-4 und der Gruppensteuerung gewählt werden. Die LED des jeweils angewählten Kanals leuchtet beim Drücken einer der Tasten auf. Leuchten alle 4 LED's gleichzeitig, ist die Gruppensteuerung (alle eingelernten Empfänger werden angesteuert) aktiv.

TECHNISCHE DATEN & LIEFERUMFANG

Technische Daten	
Stromversorgung:	3Volt Batterie / Typ CR2430
Sendeleistung:	≤ 10 mW
Arbeitsstrom:	12 mA
Standby-Verbrauch	≤ 3 µW
Schutzart:	IP 30
zul. Umgebungstemperatur:	0°C bis + 60°C
Funkfrequenz / Funkcodierung:	433,92 MHz / Rolling Code
Kanäle:	1-Kanal (TDR01) / 4-Kanäle (TDR04)
Kompatibilität:	Kompatibel zu allen TDEF Funk-Motoren und TDR Funk-Empfängern ab Produktionsdatum 03/2010

Vergleichen Sie nach dem Auspacken den Packungsinhalt mit den Angaben zum Lieferumfang in dieser Anleitung:

1. Handsender TDR01 / TDR04
2. Wandhalterung inkl. Befestigungsmaterial
3. Bedienungsanleitung

Den jeweiligen Gerätetyp entnehmen Sie dem Typenschild.

Unvollständige oder nicht den Angaben entsprechende Geräte dürfen nicht ohne Rücksprache in Betrieb genommen werden.





Zur Einstellung der Endlagen des angesteuerten Funk-Antriebes sowie für weitere Einstellungen bzw. Programmierschritte benötigen Sie die Anleitung des jeweiligen Funk-Motors oder externen Funk-Empfängers!

ERSTPROGRAMMIERUNG TDRCO1

Das gezeigte Beispiel ist exemplarisch und abhängig vom jeweiligen Empfängertyp. Bitte beachten Sie die Anleitung des Empfängers!

HINWEIS: Jede Taste muss für ca. 1 Sekunde gedrückt (gehalten) werden!
Jeder Programmierschritt muss innerhalb von ca. 10 Sekunden erfolgen.
Ansonsten verlässt das System automatisch den Programmiermodus. Beginnen Sie ggf. von vorne.

1. Versetzen Sie den gewünschten Funkempfänger oder Funkmotor gemäß zugehöriger Anleitung in den Programmiermodus.
2. Drücken Sie innerhalb von ca. 10 Sekunden gleichzeitig die Auf- und Ab-Taste des Handsenders.
3. Drücken Sie anschließend sofort die Stopp-Taste des Handsenders.
4. Das erfolgreiche Einlernen wird durch ein kurzes Vibrieren des am Funkempfänger angeschlossenen Rohrmotors oder das Vibrieren des Funkmotors quittiert.

Alternativ zum Drücken der Auf- Ab- und Stopp - Tasten kann auch die Programmier-taste auf der Rückseite des Handsenders verwendet werden (Möglichkeit 2 - modellabhängig).

Möglichkeit 1:



Möglichkeit 2:



Möchten Sie weitere Empfänger mit diesem Sender / Kanal steuern, wiederholen Sie den Vorgang.

ACHTUNG!

Prüfen Sie die Funktion mit den AUF/STOPP/AB - Tasten am Handsender.
Sollte die Drehrichtung des Motors verkehrt sein (Rollladen / Motor fährt beim Drücken der AUF-Taste nach unten), muss die Drehrichtung des Motors geändert werden.

Beachten Sie hierzu das Kapitel „Ändern der Drehrichtung“ des jeweiligen Funk- Motors oder - Empfängers.

Zur Einstellung der Endlagen des angesteuerten Funk-Antriebes sowie für weitere Einstellungen bzw. Programmierschritte benötigen Sie die Anleitung des jeweiligen Funk-Motors oder externen Funk-Empfängers!

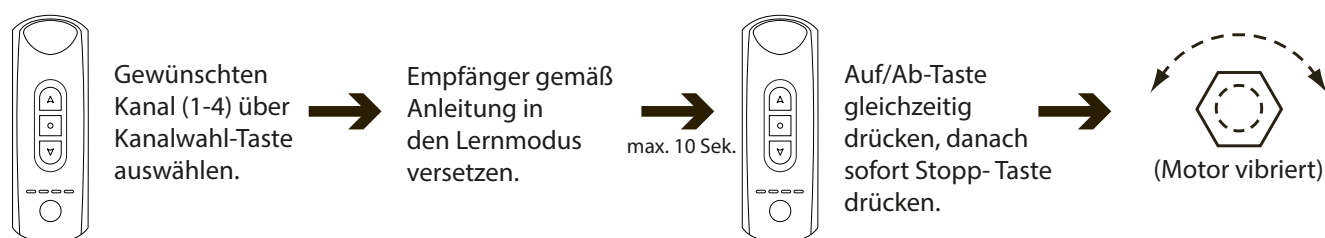
ERSTPROGRAMMIERUNG TDRCO4

Das gezeigte Beispiel ist exemplarisch und abhängig vom jeweiligen Empfängertyp. Bitte beachten Sie die Anleitung des Empfängers!

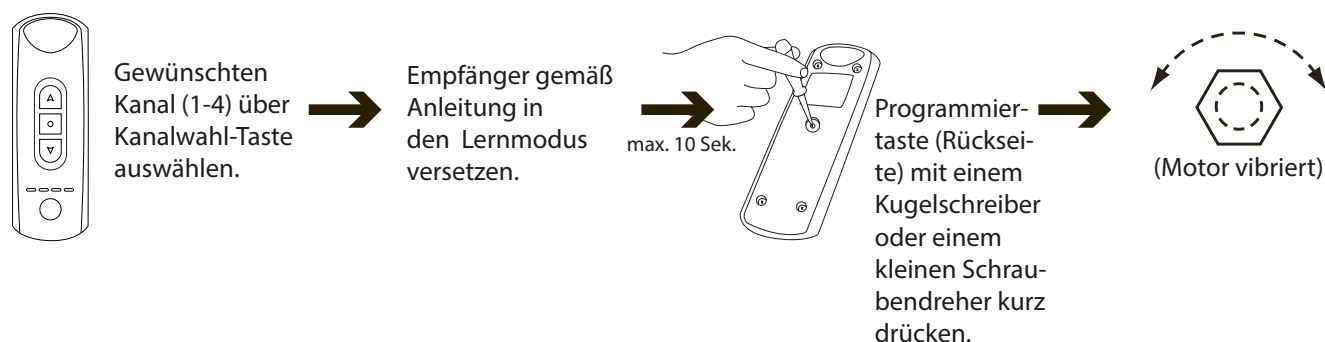
HINWEIS: Jede Taste muss für ca. 1 Sekunde gedrückt (gehalten) werden!
 Jeder Programmierschritt muss innerhalb von ca. 10 Sekunden erfolgen.
 Ansonsten verlässt das System automatisch den Programmiermodus. Beginnen Sie ggf. von vorne.

1. Wählen Sie zunächst mit der Taste Kanalwahl (Beschreibung siehe Seite 5) den gewünschten Kanal, auf den der Empfänger programmiert werden soll, aus (der aktive Kanal wird durch die leuchtende LED im unteren Teil des Handsenders angezeigt).
ACHTUNG! Eine Programmierung in der Einstellung „Gruppensteuerung“ (alle LED's leuchten) ist NICHT möglich!
2. Versetzen Sie den gewünschten Funkempfänger oder Funkmotor gemäß zugehöriger Anleitung in den Programmiermodus.
3. Drücken Sie innerhalb von ca. 10 Sekunden gleichzeitig die Auf- und Ab-Taste des Handsenders.
4. Drücken Sie anschließend sofort die Stopp-Taste des Handsenders.
Alternativ zum Drücken der Auf- Ab- und Stopp - Tasten kann auch die Programmier-taste auf der Rückseite des Handsenders verwendet werden (Möglichkeit 2 - modellabhängig).
5. Das erfolgreiche Einlernen wird durch ein kurzes Vibrieren des am Funkempfänger angeschlossenen Rohrmotors oder das Vibrieren des Funkmotors quittiert.

Möglichkeit 1:



Möglichkeit 1:



Möchten Sie weitere Empfänger mit diesem Sender / Kanal steuern, wiederholen Sie den Vorgang.

ACHTUNG!

Prüfen Sie die Funktion mit den AUF/STOPP/AB - Tasten am Handsender.

Sollte die Drehrichtung des Motors verkehrt sein (Rollladen / Motor fährt beim Drücken der AUF-Taste nach unten), muss die Drehrichtung des Motors geändert werden.

Beachten Sie hierzu das Kapitel „Ändern der Drehrichtung“ des jeweiligen Funk- Motors oder - Empfängers.



HANDESENDER HINZUFÜGEN / KOPIEREN - TDRCO1

Das gezeigte Beispiel ist exemplarisch und abhängig vom jeweiligen Empfängertyp. Bitte beachten Sie die Anleitung des Empfängers!

HINWEIS: Die TDEF-Funk-Motoren und die externen TDR-Empfänger können mit mehreren Hand- und Wandsendern gesteuert werden. Dies ermöglicht z.B. eine Einzelsteuerung des Motors mit einem TDRCO1 sowie gleichzeitig eine Gruppen- und Zeitsteuerung mit einem weiteren Hand- oder Wandsender mit Timerfunktion (z.B. TDRCT04).

Details dazu entnehmen Sie bitte aus der jeweiligen Anleitung der TDEF-Funk-Motoren und TDR-Funk-Empfänger.

Zum Einlernen weiterer Hand- oder Wandsender in einen Funk-Motor oder Funk-Empfänger benötigen Sie einen bereits eingelernten Hand- oder Wandsender (siehe „Erstprogrammierung“).

Programmierbeispiel - Hinzufügen eines TDRCO4

1. Drücken Sie an einem **bereits eingelernten** Sender die **AUF und AB** Taste gleichzeitig.
2. Drücken Sie danach - ebenfalls an dem bereits eingelernten Sender - **8x die STOPP**-Taste.
3. Der Motor wird zur Bestätigung kurz vibrieren.
4. Drücken Sie **innerhalb von 10 Sekunden am neu einzulernenden Sender** gleichzeitig die **AUF und AB** Taste .
5. Drücken Sie anschließend kurz die **STOPP** Taste am neu einzulernenden Sender. Der Motor wird zur Bestätigung erneut kurz vibrieren. Der Code wurde auf den neuen Sender kopiert.

Bereits eingelernter Sender:



Neu einzulernender Sender:



Möchten Sie weitere Empfänger mit diesem Sender / Kanal steuern, wiederholen Sie den Vorgang.

EINSTELLEN DES TIPPBETRIEBS

In der Betriebsart „Tipp-Betrieb“ können Sie Jalousien komfortabel steuern. Beim Drücken auf die AUF-Taste fährt der Behang nicht sofort in die obere Endlage. Der Antrieb wird durch kurzes Drücken angesteuert und öffnet so die Jalousie nur schrittweise, um die Lamellen zu öffnen. Die Funktion dient auch zur bequemen Ansteuerung von Rollläden, um die Lüftungsschlitze zu öffnen. Erst wenn Sie die AUF-Taste länger als ca. 3 Sekunden gedrückt halten, wird der Antrieb in „Selbsthaltung“ angesteuert und der Behang vollständig geöffnet.

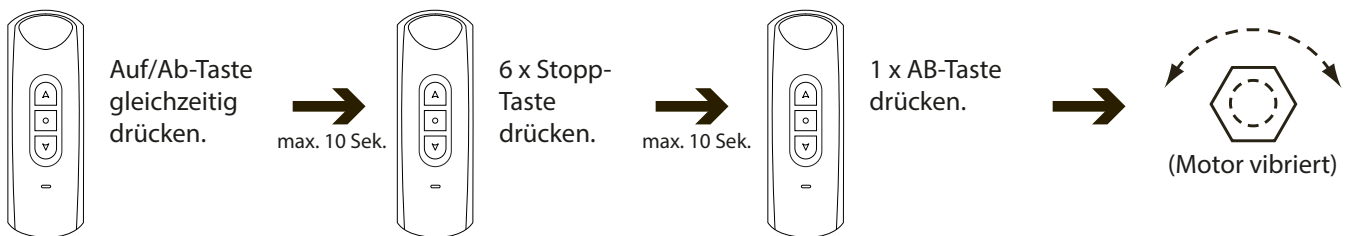
Das gezeigte Beispiel ist exemplarisch und abhängig vom jeweiligen Empfängertyp. Bitte beachten Sie die Anleitung des Empfängers!

Aktivieren / Deaktivieren des Tippbetriebs

1. Drücken Sie gleichzeitig die **AUF und AB** Taste am Sender.
2. Drücken Sie anschließend **6x die STOPP** Taste.
3. Drücken Sie **innerhalb von 10 Sekunden die AB-Taste**.

Der Motor wird das Aktivieren (Deaktivieren) des Tipp-Betriebs durch kurzes Vibrieren bestätigen.

Eingelernter Sender:



Zum Deaktivieren des Tippbetriebs wiederholen Sie den Vorgang.

HANDESENDER LÖSCHEN

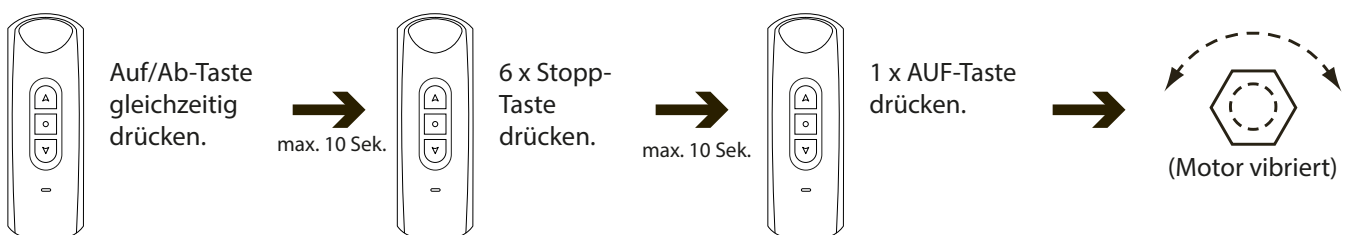
ACHTUNG!

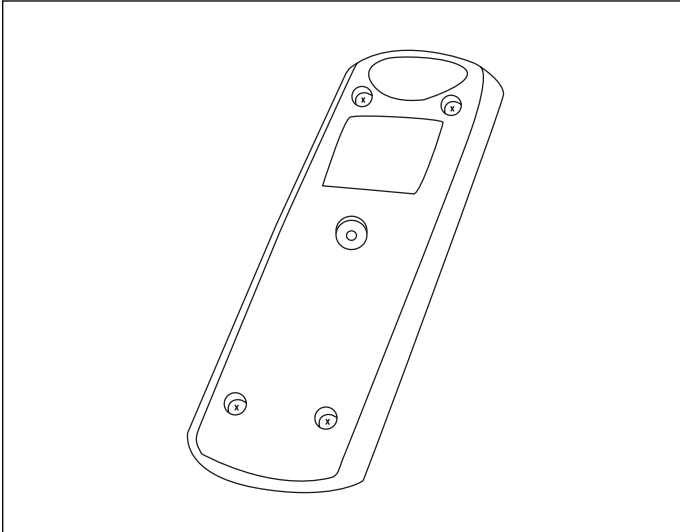
Alle eingelernten (programmierten) Sender werden gelöscht! Eine Einzellöschung eines Senders ist nicht möglich!

Das gezeigte Beispiel ist exemplarisch und abhängig vom jeweiligen Empfängertyp. Bitte beachten Sie die Anleitung des Empfängers!

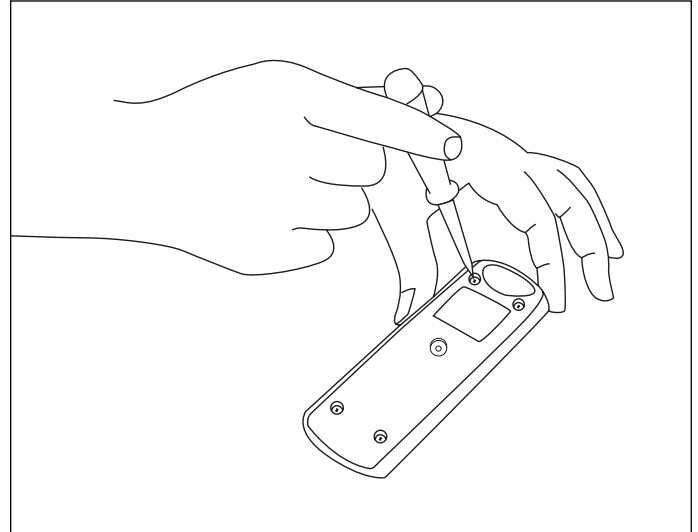
1. Drücken Sie gleichzeitig die **AUF und AB** Taste an einem eingelernten Sender.
2. Drücken Sie anschließend **6x die STOPP** Taste.
3. Drücken Sie **innerhalb von 10 Sekunden die AUF-Taste**. Der Motor wird das Löschen der Sender durch kurzes Vibrieren bestätigen.

Eingelernter Sender:

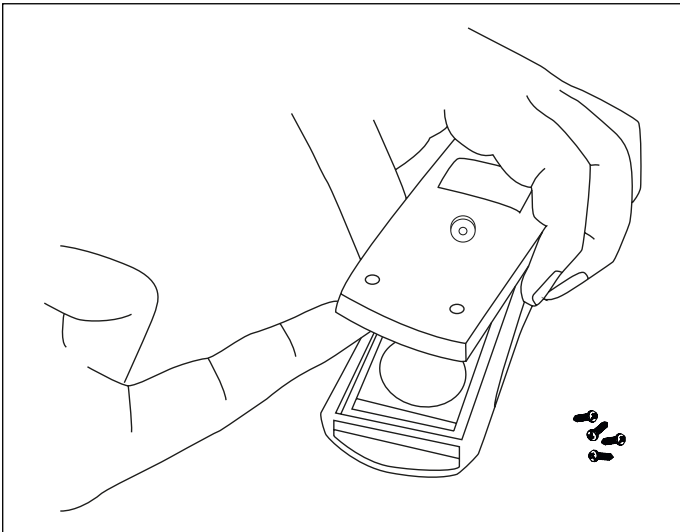




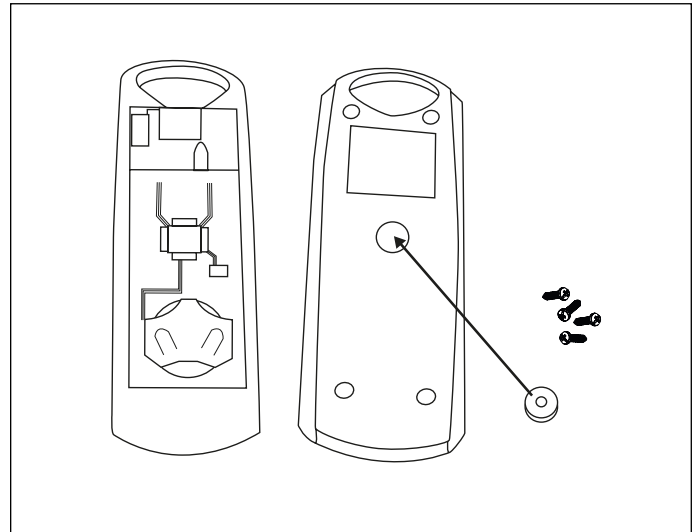
Zum Wechseln der Batterie muss die hintere Abdeckung des Handsenders entfernt werden.



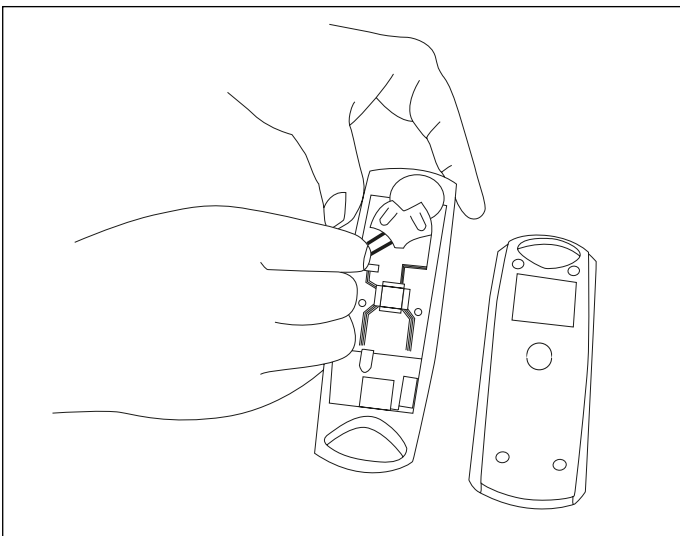
1. Entfernen Sie die 4 Schrauben der hinteren Abdeckung mit einem geeigneten Schraubendreher.



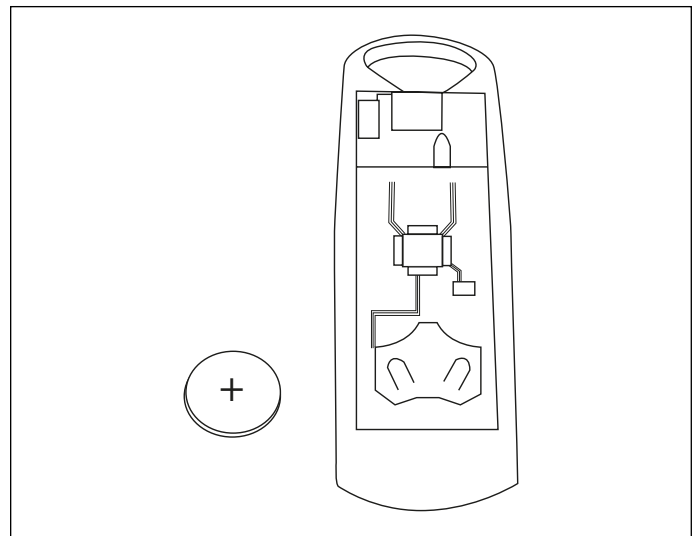
2. Öffnen Sie vorsichtig das Gehäuse.



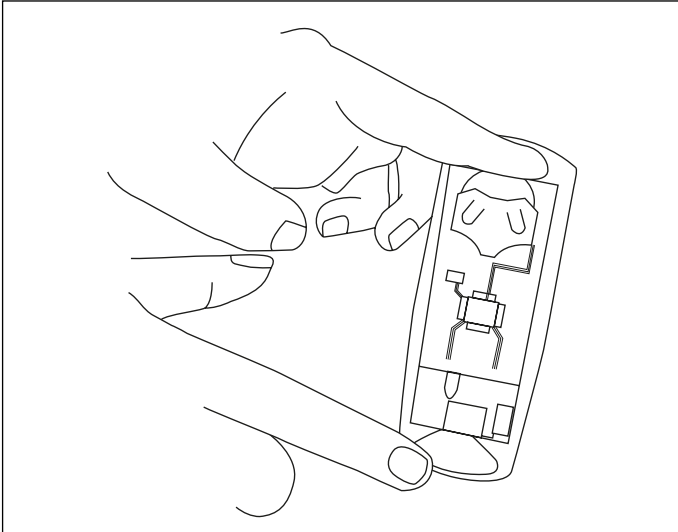
Handsender geöffnet. Achten Sie auf die gummierte Taste in der Mitte des Gehäuses.



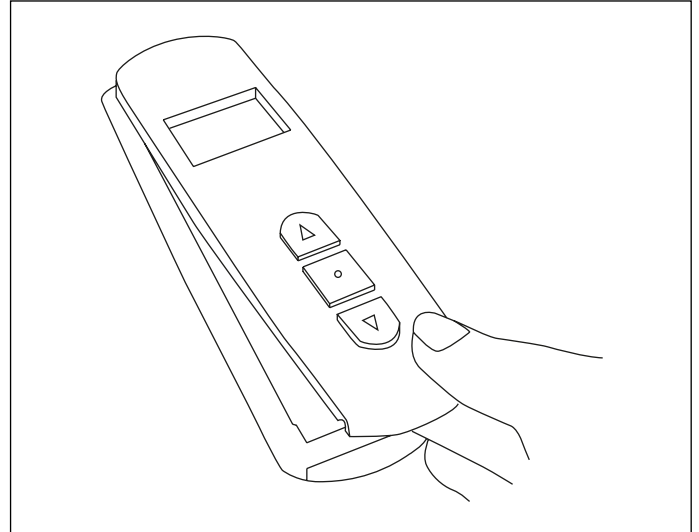
3. Schieben Sie die Batterie vorsichtig, z.B. mit Hilfe einer Büroklammer, aus der Batteriehalterung. Achten Sie darauf, dass die darunter liegende Leiterbahn nicht beschädigt wird.



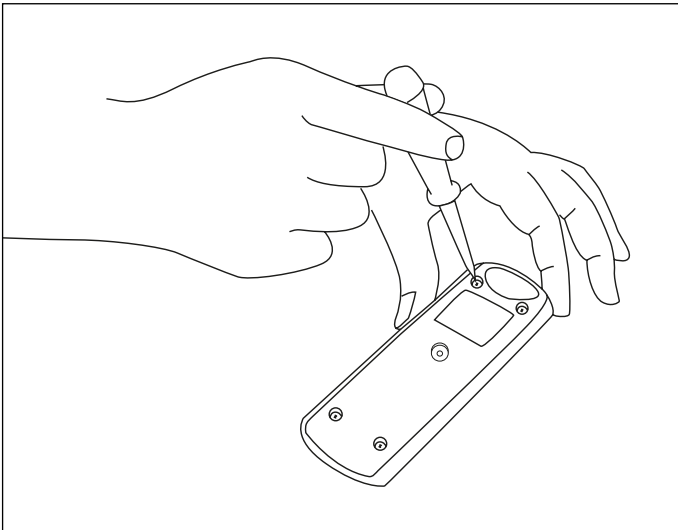
Batterie entfernt.



4. Schieben Sie die neue Batterie (TYP CR 2430) von oben vorsichtig in die Batteriehalterung.

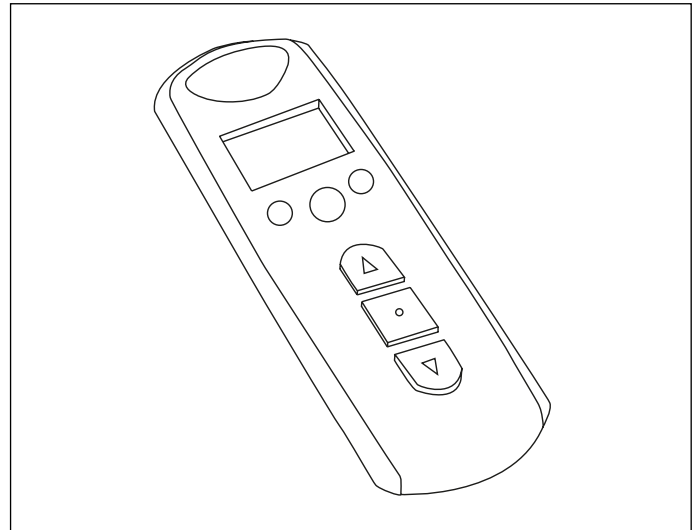


5. Drücken Sie das Vorderteil des Handsenders vorsichtig in den Gummirand der hinteren Abdeckung.



6. Befestigen Sie die hintere Abdeckung mit den zuvor entfernten Schrauben.

Achten Sie auf den richtigen Sitz der gummierten Taste in der Mitte der Abdeckung.



7. Entsorgen Sie die leere Batterie bei einer Sammelstelle in Ihrer Umgebung.



Hinweis!

Bei Handsendern mit Timer-Funktion müssen die Uhrzeit sowie die Auf- und Abfahrzeiten neu programmiert werden. Die Codes der programmierten Funk-Motoren und Funk-Empfänger bleiben gespeichert.

JAROLIFT®™

ist eine eingetragene Marke der Schoenberger
Germany Enterprises GmbH & Co. KG
Zechstraße 1-7, 82069 Hohenschäftlarn

Tel.: 08178 / 932 932
Fax: 08178 / 932 970 20

info@jarolift.de
www.jarolift.de

Nachdruck, auch auszugsweise, nur mit Genehmigung des Verfassers.

Produktveränderungen, die aus unserer Sicht einer Qualitätsverbesserung dienen,
können jederzeit, auch ohne Vorankündigung oder Mitteilung, durchgeführt werden.

Abbildungen können Beispielabbildungen sein, die im Erscheinungsbild
von der gelieferten Ware abweichen.

Irrtümer vorbehalten. Für Druckfehler wird keine Haftung übernommen.
Es gelten unsere allgemeinen Geschäftsbedingungen.

Eine aktuelle Version dieser Anleitung finden Sie auf
www.jarolift.de