



Handsender

Rojaflex HSR-15

Für Rojaflex Funk-Rohrmotoren und Funkempfänger

ORIGINAL MONTAGE- UND BEDIENUNGSANLEITUNG

Eine aktuelle Vollversion der Anleitung finden Sie hier/
You can find a current full version of the manual here/
Vous trouverez ici une version complète et actuelle du mode d'emploi/
Puede encontrar una versión completa actual del manual aquí/
Potete trovare una versione completa attuale del manuale qui/
Een actuele volledige versie van de handleiding vindt u hier/
Aktualną, pełną wersję podręcznika można znaleźć tutaj/
A kézikönyv aktuális, teljes verzióját itt találja:

Original Montageanleitung **DE**

Original instructions **EN**

Mode d'emploi original **FR**

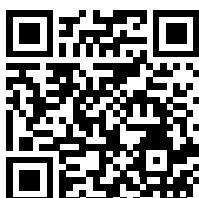
Instrucciones originales **ES**

Manuale d'uso originale **IT**

Originele gebruiksaanwijzing **NL**

Oryginalna instrukcja obsługi **PL**

Eredeti összeszerelési útmutató **HUN**





Handsender

für Rojaflex
Funk-Rohrmotoren
und Funkempfänger

HSR-15

Art.-Nr.:
90100081

INHALT

Allgemeine Sicherheitshinweise	3 - 5
Funktionsübersicht / Wechseln der Batterie	6
Funktionsübersicht Display	7
Technische Daten / Lieferumfang	8
Programmierung und Einstellungen	9 - 10
Notizen	11
Kontaktinformationen	Rückseite

ACHTUNG!

Vergleichen Sie nach dem Auspacken den Gerätetyp mit den entsprechenden Angaben auf dem Typenschild. Unvollständige oder nicht den Angaben entsprechende Geräte dürfen nicht in Betrieb genommen und müssen vor der Inbetriebnahme bei unserem Kundendienst (siehe Kontaktinformationen) reklamiert werden.

EU-Konformitätserklärung gemäß Artikel 10 Absatz 9:

Hiermit erklärt die Schoenberger Germany Enterprises GmbH & Co. KG, Hohenschäftlarn, dass der Funkanlagentyp rojaflex Handsender "**HSR-15**" der Richtlinie 2014/53/EU entspricht.

Der vollständige Text der EU-Konformitätserklärung ist unter der folgenden Internetadresse verfügbar:
www.rojaflex.com/konformitaetserklaerungen.html



 **WARNUNG!**
Wichtige Sicherheitsanweisungen!

- Für die Sicherheit von Personen ist es wichtig, diese Anweisungen zu befolgen!
- Bitte bewahren Sie die Anleitung auf und übergeben Sie diese bei einem Besitzerwechsel an den neuen Besitzer!
- Dieses Gerät kann von Kindern ab 8 Jahren sowie von Personen mit verringerten physischen, sensorischen oder mentalen Fähigkeiten oder Mangel an Erfahrung und Wissen benutzt werden, wenn sie beaufsichtigt oder bezüglich des sicheren Gebrauchs des Gerätes unterwiesen wurden und die daraus resultierenden Gefahren verstehen. Kinder dürfen nicht mit dem Gerät spielen.
- Reinigung und Wartung durch den Benutzer dürfen nicht von Kindern ohne Beaufsichtigung durchgeführt werden.

 **WARNUNG!**

Der mit der Funksteuerung (dem Sender) gesteuerte Motor muss während der Reinigung, Wartung und des Austauschs von Teilen von seiner Stromquelle getrennt werden!

 **WARNUNG!**

Bei allen Arbeiten an elektrischen Anlagen besteht Lebensgefahr durch Stromschlag!

Beachten Sie die Anleitung und Sicherheitsanweisungen des mit der Funksteuerung angesteuerten Antriebes/Empfängers sowie die entsprechende Anleitung der angetriebenen Rollladen- oder Sonnenschutzanlage!

 **ACHTUNG!**
Folgende Hinweise unbedingt beachten!

Die Reichweite von Funksteuerungen wird durch die gesetzlichen Bestimmungen für Funkanlagen geregelt und ist unter anderem durch bauliche Gegebenheiten beeinflusst.

Achten Sie bei der Planung auf einen ausreichenden Funkempfang.

Dies gilt insbesondere dann, wenn sich der Funksender in einem anderen Raum als der Funkempfänger befindet, und deshalb das Funksignal durch Wände oder Decken dringen muss.

Installieren Sie die Funksteuerung nicht in direkter Nähe großer metallischer Flächen. Andere Sendeanlagen (z. B. Funk-Kopfhörer, Babyphone, Funk-Wetterstationen), deren Sendefrequenz mit derjenigen der Funksteuerung identisch ist, können den Empfang stören.

 **Achtung!**

Hinweise zur richtigen Verwendung und den Einsatzbedingungen unbedingt beachten!

Bei unsachgemäßem Gebrauch besteht erhöhte Gefahr von Schäden an der angesteuerten Anlage!

- Verwenden Sie die Funksteuerung (den Sender) nur zum Anschluss an Rollladen-, Markisen- und Jalousiemotoren bzw. deren Empfänger.

- Deaktivieren Sie die Automatikfunktionen der Funksteuerung bei Schneefall, Vereisung oder Frostgefahr, um Schäden am Motor oder der angetriebenen Anlage zu vermeiden.
- Verwenden Sie nur Original- Bauteile und Zubehör des Herstellers.
- Unterweisen Sie alle Personen im sicheren Gebrauch der Funksteuerung und des damit gesteuerten Motors.
- Beobachten Sie bei der Inbetriebnahme die sich bewegende Anlage (Rollladen, Markise, Jalousie) und halten Sie Personen davon fern, bis die Bewegung beendet ist.
- Verboten Sie Kindern, mit der Funksteuerung zu spielen.
- Bewahren Sie Handsender so auf, dass ein ungewollter Betrieb, z.B. durch spielende Kinder, ausgeschlossen ist.
- Sichern Sie die angesteuerte Anlage gegen unbefugtes Bedienen.
- Treffen Sie Sicherheitsvorkehrungen gegen unbeabsichtigtes Einschalten.
- Führen Sie alle Reinigungsarbeiten an der Anlage im spannungsfreien Zustand aus.
- Beim Bedienen der offenen/ausgefahrenen Anlage Vorsicht walten lassen, da Teile herabfallen können, wenn Befestigungen (z.B. Federn) nachlassen oder gebrochen sind.
- Verwenden Sie niemals defekte oder beschädigte Geräte.
- Prüfen Sie den mit der Funksteuerung und gesteuerten Motor und das Netzkabel des Motors auf Unversehrtheit.

 **WARNUNG!**

Der Einsatz defekter Geräte kann zur Gefährdung von Personen und zu Sachschäden führen.

Prüfen Sie die Funksteuerung und die damit gesteuerte Anlage regelmäßig auf ihre Funktion und halten Sie Personen davon fern, bis die Prüfung der fehlerfreien Funktion beendet ist!

Wenden Sie sich bitte an unseren Service (siehe Seite Kontaktinformationen), falls Sie Schäden am Gerät feststellen.

 **ACHTUNG!**

Vergleichen Sie nach dem Auspacken den Gerätetyp mit den entsprechenden Angaben auf dem Typenschild.

Unvollständige oder nicht den Angaben entsprechende Geräte dürfen nicht in Betrieb genommen werden.

 **WICHTIG!**

Entsorgungshinweise!
(Europäische Richtlinie 2012/19/EU (WEEE))

Unsere elektrischen und elektronischen Produkte sind mit einer durchgestrichenen Abfalltonne, die darauf hinweist, dass diese Produkte und die ggf. darin enthaltenen Batterien am Ende ihrer Lebensdauer getrennt gesammelt werden müssen und nicht zusammen mit dem normalen Hausmüll entsorgt werden dürfen, gekennzeichnet.



Die in diesen Produkten enthaltenen Substanzen haben möglicherweise negative Auswirkungen auf Gesundheit und Umwelt, daher tragen auch die Anwender von Elektroprodukten und Batterien Verantwortung bei der Wiederverwertung dieser Abfallstoffe und leisten auf diese Weise einen Beitrag zum Schutz, der Bewahrung und Verbesserung der Umwelt.

Pflicht zur getrennten Entsorgung

Unsere Pflicht als Hersteller besteht u.a. darin, Sie auf Ihre Pflicht zur getrennten Entsorgung hinzuweisen.

- Wenn Sie Produkte mit Batterie entsorgen, sind diese aus dem Produkt zu entfernen und getrennt zu entsorgen.
- Bei der Entsorgung von Leuchtmitteln müssen diese getrennt zur Aufnahmemöglichkeit entsorgt werden.

Rückgabemöglichkeit und Recyclingprogramm EU

Wir sind europaweit an öffentlich-rechtlichen Rückgabesystemen angebunden und bieten so unseren Kunden Zugang zu einem europaweiten Netzwerk lokaler Recycling-Einrichtungen (Wertstoffhöfe, Rücknahmestellen o.ä.).

Über diese lokalen Einrichtungen werden unsere Produkte fachgerecht recycelt. Dadurch verringert sich – zum Wohle der Umwelt - das Abfallaufkommen.

Unsere Registrierungsnummern:

	Reg.-Nr.*
WEEE	DE 41060608
Batterie	DE 88866710
Leuchtmittel	
Transport und Versandverpackung	DE5768543732165

*Registrierungsdaten weiterer europäischer Länder siehe Seite Kontaktinformationen.

Eine Rücknahme durch uns als Hersteller nach §19 WEEE ist nicht geltend zu machen.

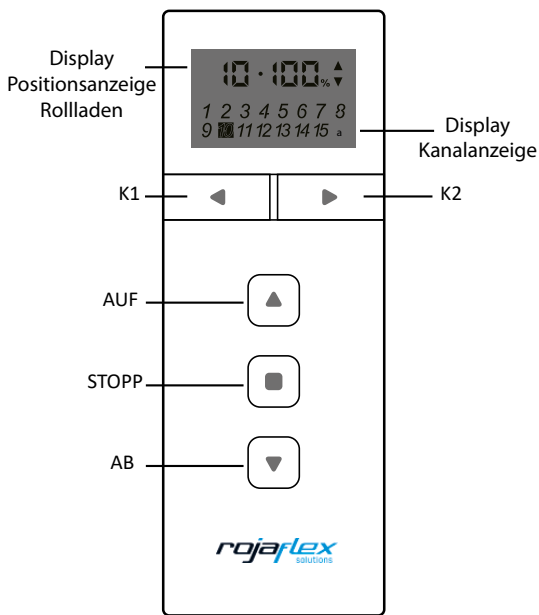
Information zum Erfüllungsgrad der Sammel- und Verwertungsvorgaben

Unsere Pflicht als Hersteller besteht ebenfalls darin, Sie über den Erfüllungsgrad zu der Sammel- und Verwertungsvorgabe zu informieren. Da wir an einem qualifizierten Rücknahmesystem angebunden sind, können wir auf den Erfüllungsgrad der Recycling-Betriebe verweisen.

Diese Informationen finden Sie auf unserer Webseite.

Löschung von persönlichen Daten

Unsere Produkte enthalten zum Teil personenbezogene Daten. Dies gilt insbesondere für Geräte der Informations- und Telekommunikationstechnik, wie Computer und Smartphones. Bitte beachten Sie in Ihrem eigenen Interesse, dass für die Löschung der Daten auf den zu entsorgenden Altgeräten jeder Endnutzer selbst verantwortlich ist!



15-Kanal Handsender HSR-15

Mit den Tasten K1 und K2 kann zwischen den einzelnen Kanälen (1-15) gewechselt werden.

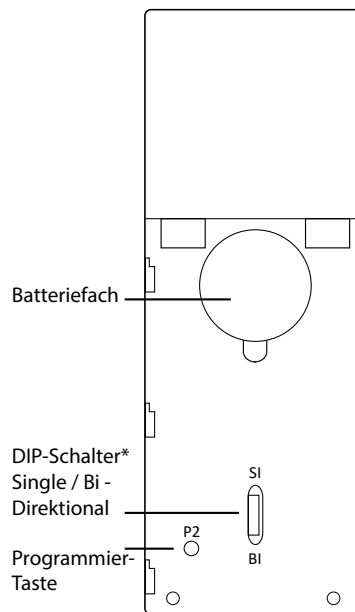
Der schwarz unterlegte Kanal ist jeweils aktiv.

Sobald das „a“ (nach Kanalanzeige 15) unterlegt ist, ist die Gruppensteuerung aktiv. **Es werden alle programmierten Empfänger gleichzeitig gesteuert.**



Die Tastenbelegung kann modellabhängig abweichen:

K1= K- (minus) K2= K+ (plus)



Handsender – Rückseite bei geöffnetem Deckel

**mit dem „DIP“-Schalter kann, abhängig vom Funkempfänger (siehe Anleitung Empfänger), zwischen „SI“ (Single = Einwege-Kommunikation) und „BI“ (Zweiwege-Kommunikation) – Funk gewählt werden.*



Dieses Produkt enthält eine Knopfzellenbatterie. Wenn die Knopfzellenbatterie verschluckt wird, kann sie innerhalb von nur 2 Stunden schwere innere Verbrennungen verursachen und zum Tod führen.

Halten Sie neue und gebrauchte Batterien von Kindern fern. Wenn sich das Batteriefach nicht sicher schließen lässt, verwenden Sie das Produkt nicht mehr und halten Sie es von Kindern fern. Wenn Sie glauben, dass Batterien verschluckt oder in einen Körperteil eingedrungen sein könnten, suchen Sie sofort einen Arzt auf.

Einsetzen der Batterie / Batteriewechsel



Die Batterie ist (je nach Sendermodell) lose beigelegt oder bereits eingebaut und mit einer Schutzfolie gegen Entladung gesichert. Zum Austausch / Einlegen der Batterie, die hintere Abdeckung durch leichten Druck nach unten* öffnen, die Schutzfolie entfernen und die Batterie wie gezeigt mit der + (Plus)-Seite nach Oben in das Batteriefach einlegen. Anschließend die hintere Abdeckung wieder schließen.



Je nach Häufigkeit der Schaltvorgänge empfehlen wir den Austausch der Batterie mind. alle 2 Jahre.



Batterien bitte nicht im Hausmüll entsorgen! Bringen Sie diese zu einer entsprechenden Entsorgungsstation.

* modellabhängig ist die hintere Abdeckung zusätzlich mit einer Schraube oder mit einem Druckknopf gesichert.

Öffnen der Schraube mit einem handelsüblichen Kreuzschlitz-Schraubendreher.

Zum Entsichern der Druckknopf-Sicherung kann eine Büroklammer oder ein SIM-Werkzeug verwendet werden.

LCD - Display

Der Rojaflex-Handsender HSR-15 verfügt über ein mehrzeiliges Display.

Im oberen Bereich werden der angewählte Kanal (1-15), die Rollladen-Positionsanzeige und die Auf- bzw. Ab-Befehle angezeigt.

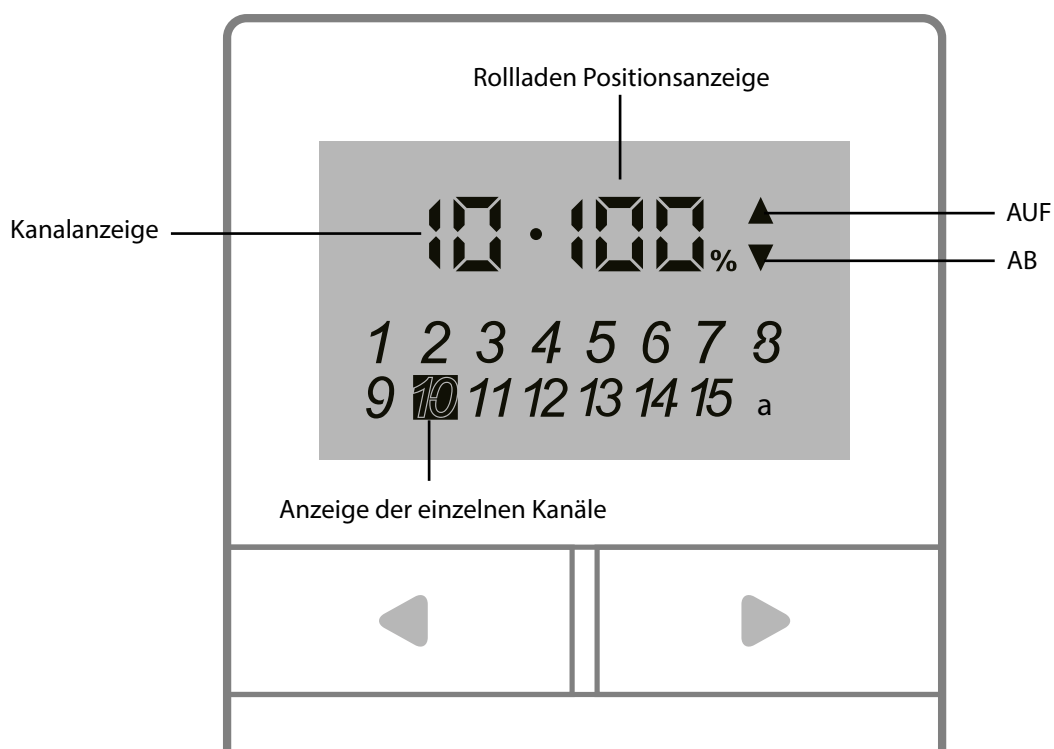
Rollladen-Positionsanzeige:

0% = Rollladen komplett geöffnet / 100% = Rollladen komplett geschlossen.

Der untere Bereich zeigt die einzelnen Kanäle (1-15) und „a“ als Symbol für die Gruppensteuerung.

Der jeweils schwarz unterlegte Kanal zeigt den aktuell angewählten Kanal an.

Ist das „a“ schwarz unterlegt, ist die Gruppensteuerung aktiv - alle programmierten Empfänger werden gleichzeitig angesteuert.



Technische Daten

Leistungsmerkmale:	
Eingangsspannung	3V (Batterie CR2450)
Sendefrequenz	433,05 - 434,79 MHz
Arbeitsstrom	≤ 15mA
Ruhestrom	≤ 10 µA
Standby-Verbrauch	≤ 3 µW
Sendeleistung	≤ 10 mW
Schutzart	IP 20
zul. Umgebungstemperatur	+10°C bis +50°C
Reichweite	Freies Feld: ca. 150 m / in geschlossenen Räumen: ca. 30 m *
Kanäle	15 Kanäle
Kompatibilität	Rojaflex Funkmotoren und Funkempfänger
Funksystem	Rolling Code
Abmessungen (ca.)	(HxBxT) 130 mm × 44 mm × 18 mm

* Angaben zur Reichweite sind ca.-Werte und abhängig von den baulichen Gegebenheiten

Lieferumfang

Bitte beim Auspacken den Packungsinhalt mit den Angaben zum Lieferumfang in dieser Anleitung vergleichen!

1. Handsender inkl. Batterie
2. Wandhalterung inkl. Befestigungsmaterial
3. Bedienungsanleitung



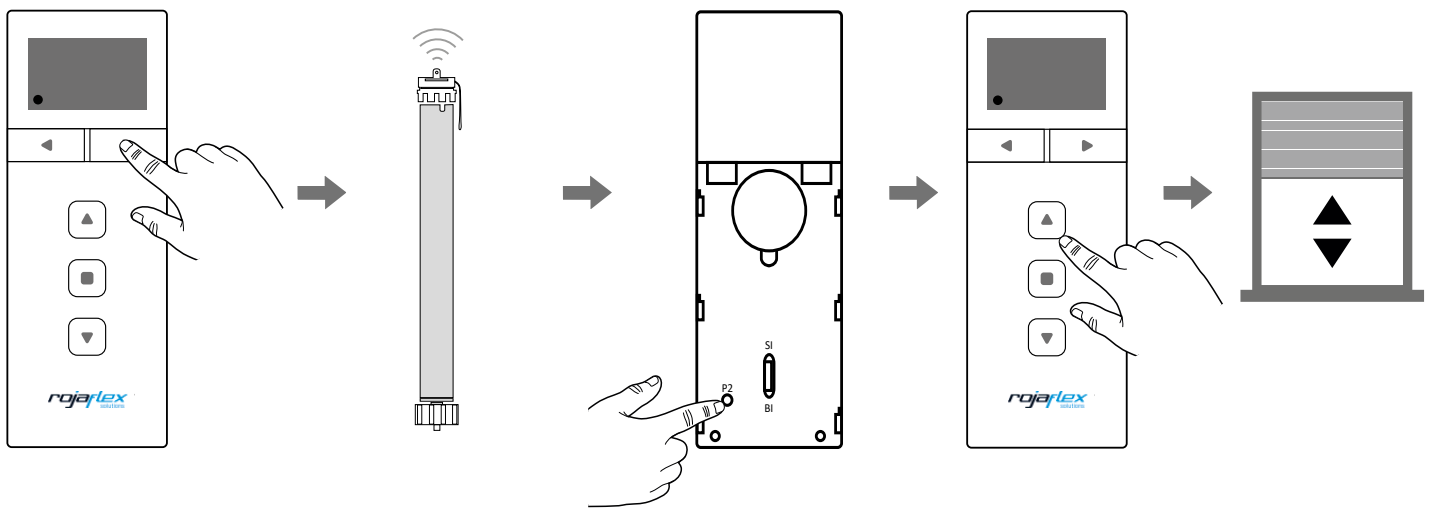
1. Programmiermodus – Funkempfänger oder Funkmotor

Empfänger (externer Rojaflex-Funkempfänger oder Rojaflex-Funkmotor), an welchem der Handsender programmiert werden soll, in den Programmiermodus versetzen (siehe Anleitung Empfänger).



**Jeder Tastendruck muss innerhalb von 4 Sekunden ausgeführt werden!
Andernfalls verlässt das System automatisch den Programmiermodus.**

2. Programmieren des Handsenders – HSR-15



Durch Drücken der K1 (oder K2) – Taste den gewünschten Kanal auswählen (der schwarz unterlegte Kanal ist angewählt).

Die Gruppenfunktion (alle Kanäle sind angewählt) kann NICHT separat als Kanal eingelernt werden!

Empfänger (Motor/ externer Empfänger) gemäß Anleitung in den Programmiermodus versetzen.

2 x Programmiertaste **P2** (Rückseite) drücken

Der Motor (Rollladen) bewegt sich kurz AUF/AB und/oder der Empfänger piept.
OK!

Erst-Code- Programmierung erfolgreich durchgeführt.

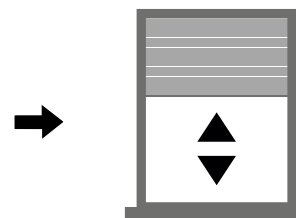
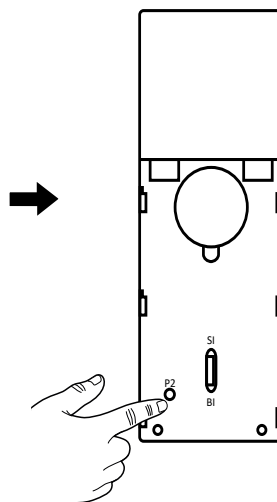
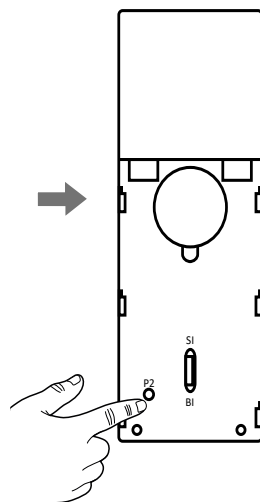
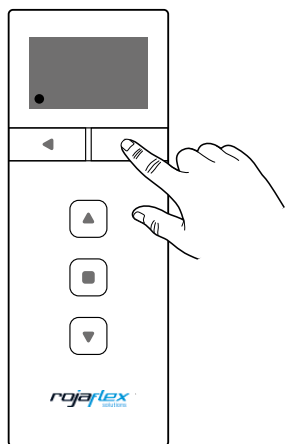


Anschließend die Funktion/en durch Drücken der AUF / STOPP / AB – Tasten prüfen!

Sollte die Drehrichtung des Motors verkehrt sein (Rollladen / Motor fährt beim Drücken der AUF-Taste nach Unten), bitte von vorne beginnen und nach der P2-Taste anstatt der Auf die AB-Taste drücken!

Dadurch wird die Drehrichtung des Motors geändert.

3. Handsender hinzufügen



An einem **BEREITS programmierten** Sender durch Drücken der Taste K1 (oder K2) einen bereits programmierten Kanal auswählen.

Anschließend am **NEU** einzulernenden Sender durch Drücken der Taste K2 (oder K1) den Kanal wählen, der hinzugefügt werden soll (der schwarz unterlegte Kanal ist angewählt).

Am **bereits programmierten** Handsender **3 x** die Programmiertaste **P2** (Rückseite) drücken.

Am **neu zu programmieren** Handsender **1 x** die Programmiertaste **P2** (Rückseite) drücken.

Bitte beachten!

Bei Mehrkanal-Sendern muss zuerst der gewünschte Kanal ausgewählt werden!

Der Motor (Rollladen) bewegt sich kurz **AUF/AB** und/oder der Empfänger piept.

OK!

Handsender ist hinzugefügt.



Wichtig:

Bei Systemen mit **SI** (Single-Direktionales System / Einwege-Kommunikation) wird die Taste **P2** des **bereits eingelernten** Handsenders nur **2x** gedrückt!

Dies betrifft z.B. die **MLSF/MLMF** - Antriebe und die externen Empfänger **REHK-1** und **RUE-UP**.

Bitte die Anleitung des jeweiligen Empfängers/Motors beachten!

Weitere Informationen entnehmen Sie bitte den Anleitungen der Rojaflex Funk-Rohrmotoren oder Funk-Empfänger.

Nachdruck, auch auszugsweise, nur mit Genehmigung des Verfassers.
Produktveränderungen, die aus unserer Sicht einer Qualitätsverbesserung dienen, können jederzeit, auch ohne Vorankündigung oder Mitteilung, durchgeführt werden. Abbildungen können Beispielabbildungen sein, die im Erscheinungsbild von der gelieferten Ware abweichen.
Irrtümer vorbehalten. Für Druckfehler wird keine Haftung übernommen.
Es gelten unsere allgemeinen Geschäftsbedingungen.

Reprints, including excerpts, only with the permission of the author.
Product changes, which from our point of view serve to improve quality, can be made at any time, even without prior notice or notification.
Illustrations can be example illustrations, which differ in appearance from the delivered goods.
Errors excepted. No liability is assumed for printing errors.
Our general terms and conditions apply.

Wenn Sie Fragen zu diesem Produkt haben,
wenden Sie sich bitte an folgende Adresse:

rojaflex
ist eine eingetragene Marke der / is a registered trademark of
Schoenberger Germany Enterprises GmbH & Co. KG
Zechtraße 1-7
82069 Hohenschäftlarn
Germany

T +49 (0) 8178 / 93 29 93 93
F +49 (0) 8178 / 93 29 93 94

info@rojaflex.com
www.rojaflex.com

EU Waste and recycling / Registrations

Germany for electrical devices:

Stiftung EAR
WEEE-Reg.-no.: DE 41060608

Germany for batteries:

Stiftung EAR
Batt-Reg.-no.: DE 88866710

Germany for packaging:

LUCID Reg.-no.: DE5768543732165

Austria for electrical devices:

Elektro Recycling Austria (ERA) GmbH
ERA Contract no: 40801

Austria for packaging:

Altstoff Recycling Austria (ARA) AG
ARA License number: 23363

Switzerland for electrical devices:

Stiftung SENS
Membership number: VP11544

France for electrical devices:

Ecologic
Membership number / Take-back system: M3670
National registry: UIN FR208795_01SUIN

France for packaging:

Citeo
Membership number / Take-back system: 532886
National registry: UIN FR208795_01SUIN

Spain for electrical devices:

ECOTIC
Reg.-no.: RII-AEE- 7601

Spain for packaging:

Ecoembes
Membership number: 97556

Italy for electrical devices:

Raccolta differenziata. Verifica le disposizioni del tuo Comune!

Reg.-no.: n/a

Italy for packaging:

Raccolta differenziata. Verifica le disposizioni del tuo Comune!

Membership number: n/a